

BLAND ÅRETS NYFÖRVÄRV

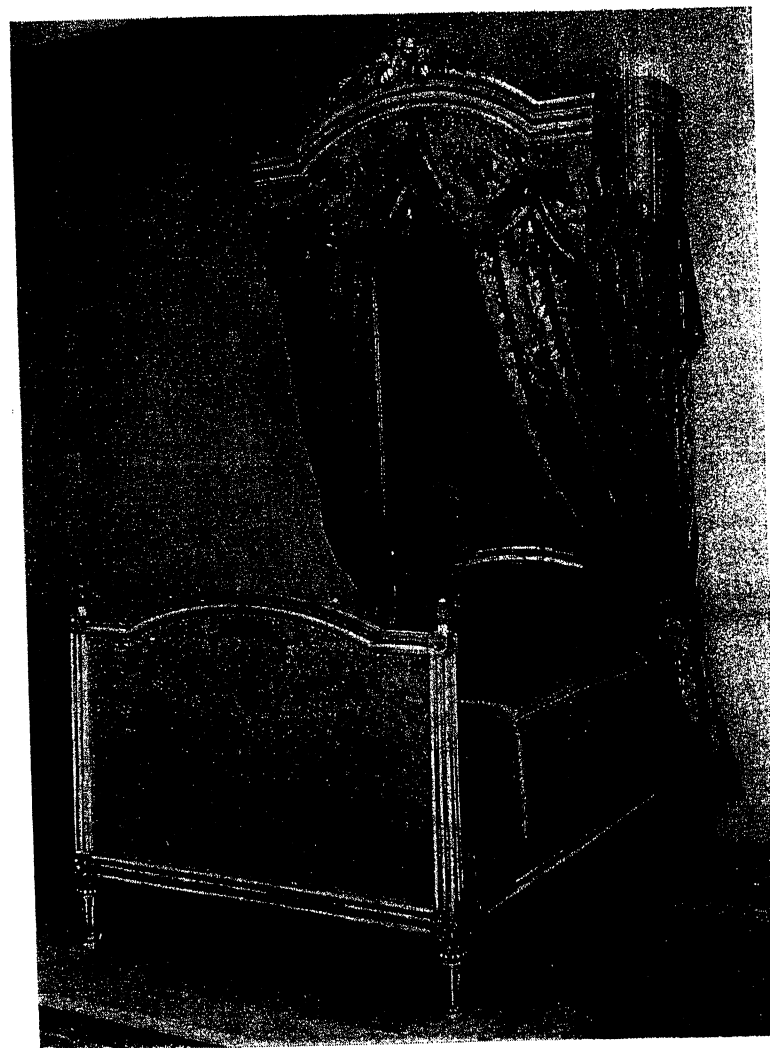
"C. H. Nyman Stockholm N° 1 1846". Om denne urmakare Carl Henrik Nyman vet man i stort sett blott att han 1841 erhöill tillstånd att inrätta urfabrik i Stockholm och att han av allt att döma ej haft någon tillverkning förrän 1846, då han framställde två ur. Det första av dessa är således det verk, som sitter i detta nygotiska hus, ett utomordentligt skickligt snickararbete i genomgående jakaranda. Ett intimt samarbete mellan å ena sidan urmakaren och å andra sidan den okände mästaren till urhuset har otvivelaktigt varit nödvändigt för att åstadkomma det stilistiska samspel, som här faktiskt föreligger mellan metall- och träarbetet. Verket är ett precisionsarbete i högsta grad och har en utomordentligt tillförlitlig gång tack vare bl. a. den långa och tunga pendeln, som konstruerats för att kompensera temperaturväxlingarnas störningar.

PARADSÄNGEN FRÅN HÖJA

av Marshall Lagerquist

Bland årets gåvor från Samfundet Nordiska museets Vänner märkes en gustaviansk säng med imperial och textil utrustning. Sängtypen var visserligen sedan länge representerad i museets samlingar med några paradstycken, men ingen av dessa kan likväl i kvalitetshänseende tillnärmelsevis mäta sig med denna. Imperialens i tältform draperade lambrekäng och förhängen är liksom täcket av mönstrat grönt siden från 1700-talet och har alltid följt sängen åt; tyget på gavlarna har ett något annorlunda mönster och är av senare ursprung. Träarbetet förutsätter en mycket skicklig skulptör, som med sällsynt fin smak vetat att omsätta sina kunskaper om den antikiserande stilens uttrycksmedel. Sängens

BLAND ÅRETS NYFÖRVÄRV



Gustaviansk paradsäng med textil utrustning i grönt mönstrat siden. Gåva 1958 av Samfundet Nordiska museets Vänner.

gavlar, sidostycken och imperial är målade med en något bruten vit oljefärg och ornamenten framträder förgyllda.

Denna imperialsång för exklusivt eller, kanske rättare sagt, representativt bruk är till typ och utförande karakteristiskt fransk, ehuru otvivelaktigt av svensk tillverkning. Typen kallades i Frankrike à la Duchesse och igenkännes på att den har fribärande imperial med kappor, bakstycke och förhängen samt dessutom på att den är avsedd att ställas med ena gaveln mot väggen. Den kunde vidare vara så konstruerad att den var möjlig att skjuta ihop för att tillfälligtvis minska utrymmet, varvid fordrades hög uppbyggning.

Intill 1930-talets mitt hade sängen sin plats på det karolinska Höja i Uppland, fideikommiss inom grevliga ätten Spens. Den var där på gammalt vis insatt i en alkov i huvudbyggnadens sängkammare med en garderob på ömse sidor — nödvändiga utrymmen för kläder, nattstol och domestiken. Om man djärvt antager att sängen redan vid dess färdigställande förts till Höja och att densamma med tanke på dess rätt så avancerade gustavianska stil gjorts omkring 1790 bör den första gången ha omslutit lagmannen greve Carl Gustaf Spens eller efter hans giftermål 1789 hans grevinna Ulrica Eleonora Falkenberg af Bålby. Sedan sängen lämnat Höja intog den först en plats i en stads våning, nämligen hos den originelle, av antikviteter och kulturhistoria intresserade rörmokaren Anton Hedin med bostad i det numera rivna 1700-talshuset Norrlandsgatan 9 i Stockholm för att till sist åter införas i herrgårdsmiljö — Edsberg i Sollentuna. Bilden visar sängen uppställd i Nordiska museets högre ståndsavdelning, där den får tjäna som exempel på tidens sänglyx och stiluppfattning.

EN TUNNBINDAREVERKSTAD FRÅN STOCKHOLM

av Jan Brunius

I början av år 1958 kunde Nordiska museet göra ett ovärderligt förvärv till sin samling av stadshantverk: ett av de sista tunnbinderierna i Stockholm stängdes på grund av ägarens fränfalle, varvid stärbuset överlämnade verkstadsinventarierna till museet, närmast med tanke på ett blivande tunnbinderi i Skansens stads-kvarter. En del av virkeslagret och de kuranta verktygen inköptes.

Det värdefulla med gåvan låg inte enbart däri, att museets ganska oansenliga samling av tunnbindarverktyg fick ett välkommet tillskott; det mest betydelsefulla var att museet i sista minuten kunde bli ägare till en *komplett* verkstad, inte bara ett urval av de vanliga tunnbindarverktygen, utan så gott som allt, som fanns i tunnbinderiet — arbetsbänk, virke, dubletter av verktyg, verktyg som inte direkt räknas till yrket, delar av kontorsinredning och sist men inte minst allt det "skräp", som förvarades i lådor och på hyllor. Med hjälp av detta och av fotografier från verkstadslokalen, uppmättningsritningar och uppteckningar bör man kunna skapa en långt mer genuin och levande tunnbindarmiljö på Skansen än om man enbart varit hänvisad till ett aldrig så korrekt och enhetligt urval av verktyg och inventarier. Metoden har tillämpats tidigare: den Möllenborgska verkstaden i Skansens guldsmedshus och en i museet magasinerad knivsmedja från Eskilstuna är exempel härpå.

Att förvärvet skedde "i sista minuten" är säkert; nog finns det ännu några tunnbindare kvar i Stockholm, främst vid bryggerierna, där de har arbete med reparationer av det äldre laggkärlsbeståndet, men nytillverkningen av stora öl- eller vinkärl har sedan ett 20-tal år tillbaka helt och hållet upphört i landet.

Till slut några ord om verkstadens innehavare. Paul Norén var född 1886 och kom vid 17 års ålder i lära vid Anders Johan